

# Smärre meddelanden

## Runfynd 1967

Under år 1967 har Runverket inregistrerat tretton nyfynd, sju inskrifter på större eller mindre fragment av resta stenar och sammanlagt sex inskrifter på medeltida föremål.

### Uppland, Skoklosters sn, »Flasta mur».

Vid utgrävningen av den tidigt medeltida kyrkoruinen »Flasta mur» i Skoklosters sn tillvaratogs sommaren 1967 sammanlagt 23 fragment av sannolikt fyra olika runstenar, alla i sekundärt läge. De olika fyndlokalerna finns utmärkta med nr 1-4 på orienteringsskissen fig. 1. Fragmenten har för granskning förts till Statens historiska museum, där de ännu (juli 1968) kvarligger.

Samtliga fragment är av brunröd sandsten, tolv är ristade, elva obearbetade. Inga färgspår finns bevarade.

1. Sammanlagt tjugo fragment, nio ristade och elva oristade, påträffades mitt i koret på ca en halv meters djup under golvnivå, framför det ursprungliga högaltaret. Fig. 2. Dessa fragment härrör synbarligen från en tämligen stor runsten, som tillpassad i helt stycke eller flera, sekundärt har använts som lock i en gravkista. Kistans sidohällar har utgjorts av vanliga gråstenar med den flataste sidan vänd inåt. Åtskilliga av fragmenten, även av de ristade, har mindre klumpar av murbruk bevarade på baksidan, varigenom locket har fixerats vid sidohällarna. Man kan således konstatera, att ristningsytan vid gravläggningen har blivit vänd uppåt. Graven befanns plundrad, endast småbitar av ben (fingerben o. d.) återstod av det ursprungliga innehållet. Sannolikt har lockhällen vid gravplundringen slagits sönder och stenfragmenten kringkastats och delvis bortförts. Fragmenten täckte vid fyndtillfället endast delar av kistan, och ristningssidan låg nu vänd nedåt. Grävningens ledaren, fil.stud. Birgitta Fredricson har i brev till mig den 19.2.1968 meddelat, »att den stora ofigurerade biten låg över gravens västra del och de andra mot mitten av graven med dragnig mot öster. De var knäckta och nedsjunkna mot gravens mitt. I öster låg ingen täckhäll. Graven var fylld förutom med sten och 2 tegel [1200-talstyp] också av jord.»

Mer än hälften av runstenen har således på ett eller annat sätt gått förlorad. Att döma av ornamentikens uppläggning kan runstenen ha varit ca 150 × 120 cm hög ovan jord.

Sju av de ristade fragmenten har sinsemellan passning och kan läggas samman till ett enda stycke, 75 × 54 × 5 cm stort. Utefter en av kanterna löper en del av en slinga med 10-11 cm höga runor. I övrigt består ristningen av rester av ett ringkors med flätornamentik. De två återstående fragmenten med ristning (utan passning), 32 × 20 × 5 cm respektive 12,5 × 4 × 2 cm stora, saknar runor. Ornamentsdetaljer på det större av fragmenten, yttersta delen av en korsarm, visar att det tillhör runstenen. Ingenting motsäger, att detsamma gäller det mindre fragmentet. Stenmaterialet är skiktat, och de o-

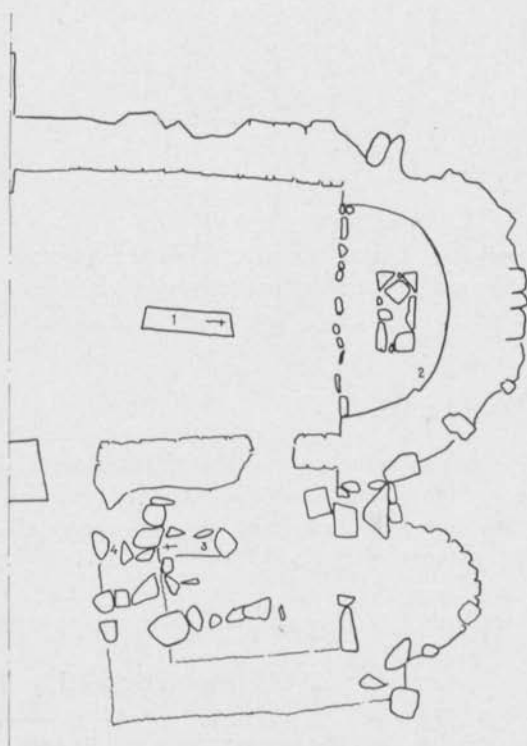


Fig. 1. Kyrkoruinen »Flasta mur», Skoklosters sn. Korpartiet med fyndlokalerna för de fyra runstenarna utmärkta. Planritning av Birgitta Fredricson 1967. 1 : 150. — The chancel of the church ruin Flasta mur (Flasta wall), parish of Skokloster. The sites of the finds of the four runestones are indicated.

ristade bitarna är av varierande tjocklek. Av de elva oristade fragmenten har det största mätten  $80 \times 47 \times 8$  cm. Det torde vara en del av runstens rotparti.

Inskrift:

... R : letu : -- aru ...

5 10

»... läto göra ...»

Till läsningen: I 1 R har vänstra delen av huvudstaven samt vänstra bistaven gått förlorade i brottet. Skiljetecknet efter 1 R består av två punkter. 2 I når ej upp till övre slinglinjen. 3 e är tydligt stungen med en liten djup punkt. Övre ramlinjen samt övre delarna av r. 4–8 är bortslagna. 4 t har två bistavar. Nedersta delen av huvudstaven i 5 u är bortslagen. I skiljetecknet efter 5 u har övre punkten gått förlorad. Av r. 6 och 7 återstår nedre hälften av huvudstavarna; inga spår av bistavar, men runorna kan utan vidare ha varit ki. 8 a har lång, ensidig bistav. I 9 r ansluter bistaven på mitten icke till huvudstaven. Nedre hälften av bistaven till 10 u har gått förlorad.

Språkbandets korta runföljd innehåller praktiskt taget bara texten »läto göra». Runföljden 6–10 har nämligen med säkerhet varit kiaru, dvs. kompletterad med en a-runa i det följande bortslagna partiet verbet fsv. *gærva* 'göra'. I det förlorade partiet framför pluralformen letu har stått namnen på minst två personer. Den fragmentariska inskriftens första runa (R) torde vara den maskulina nominativändelsen i det senare av

Fig. 2. Runstenen »Flasta mur» 1. Arrangemanget av de oristade fragmenten är godtyckligt, eftersom samtliga saknar passning. Foto N. Lagergren 1967 (ATA). — Rune-stone Flasta mur 1. The arrangement of the uncarved pieces is arbitrary, since none of them fit.



dessa namn eller möjligen i ett sammanfattande pronomen *þær*, i vilket fall båda namnen har varit mansnamn.

Vilket ord som varit objekt till *gæva* är naturligtvis ovisst. Kanske är det fsv. *mærki* n. i betydelsen 'minnesmärke'. Generellt sett är uttrycket *gæva bro* vanligare på runstenarna. Men i denna del av Uppland överväger beläggen på *gæva mærki*, särskilt i Håbo härad med sju belägg på *gæva mærki* mot endast ett på *gæva bro*. Det finns givetvis också andra tänkbara objektsord, t. ex. *kumbl* n., som i fornsvenskan har en vidare betydelse än det nusvenska 'kummel', men detta substantiv har sin huvudsakliga frekvens i götalandskapens runinskrifter.

Inga spår av djuornamentik finns. Korset, ett ringkors med rik flätornamentik, har helt dominerat stenytan innanför runbandet. Det är till sin utformning unikt men erinrar något om de visserligen enklare korsen på ett par sörmländska runstenar, Sö 280 Sträng-



Fig. 3-5. Runstensfragmenten »Flasta mur» 2-4. Foto N. Lagergren 1967 (ATA). — Fragments of rune-stones, Flasta mur 2-4.

näs domkyrka samt Sö 55 Bjudby, Blacksta sn. Över huvud taget uppvisar det sörmäländska materialet en större variationsrikedom i korsformerna än det uppländska, medan de uppländska ristarna, som ju framför allt omhuldar djuornamentiken, begagnar sig av mera stereotypa korsmönster.

De övriga tre runristade fragmenten som tillvaratogs vid utgrävningen av Flasta mur härrör med allra största sannolikhet från tre olika runstenar. Intet av dem tycks heller höra samman med den ovan beskrivna runstenen.

2. Fragmentet (25 × 14 × 4 cm) fig. 3 påträffades i korabsiden, i fyllningsmaterial under gråstensplattorna, som täckte området kring resterna av högaltaret. Ristningen består av en liten runslinga och rester av ornament. Den är grund och förefaller närmast skisserad. Runornas höjd är 5 cm.

Inskrift:

... irb ...

Före runan 1 **i** finns möjligen en grund antydning till mittpartiet av en huvudstav samt yttersta spetsen av en **I**-bistav eller högra bistaven i en **t**-runa. Efter 2 **r** intet spår av skiljetecken. Inga spår av ristning efter 3 **b**.

Runföljden skulle kunna vara rester av t. ex. prepositionen 'efter' jämte ett personnamn, som börjar på **B**, men textfragmentet är givetvis ingalunda entydigt.

3. I den lilla tillbyggnaden till koret på dess södra sida påträffades i resterna av en gravkista ett annat av de mindre fragmenten (34 × 15 × 4 cm), fig. 4. Själva gravstenen hade samma karaktär som den i koret. Kistan befann sig delvis under tillbyggnadens västmur och ligger sålunda i anläggningen tidsmässigt före denna. Även denna grav var plundrad på sitt innehåll, endast små ben (finger- och tåben) anträffades. Runstensfragmentet låg här tillsammans med benresterna och en halv brakteat (fyndnr 11, ej bestämbar). Ristningen består av en kort runföljd utan spår av ramlinjer. Runornas höjd är 10 cm.

Inskrift:

... kun ...

Översta och nedersta delarna av huvudstaven i runan 1 **k** är bortslagen. 2 **u** är i det närmaste fullständig. Nedersta delen av 3 **n** har gått förlorad. Efter 3 **n** finns inga spår av skiljetecken, möjligen i själva brottet ett svagt spår, 1 cm långt, av en huvudstav.

Runföljden kan vara rester av ordet fsv. *kona* 'hustru' eller av ett personnamn.

4. Detta runstensfragment (24 × 19 × 1,7 cm), fig. 5, påträffades i tillbyggnadens västra murverk, varav endast obetydligt återstod. Fragmentet låg i kalkbruk och har förmodligen ingått i fyllningen vid murens uppförande.

Ristningen består av ett kort stycke av en runslinga. Runornas höjd är 9 cm.

Inskrift:

... **upils** : ...

»... Ödils ...»

I runan 1 **u** kan huvudstavens högra kant skönjas i brottet; toppen av runan är avslagen liksom ramlinjen ovanför. 5 **s** är kortkvistruna; toppen jämte ramlinjen ovanför är bortslagna. Skiljetecknet efter 5 **s** består av två punkter.

Runföljden motsvarar närmast mansnamnet Ödils, utvecklat ur ett sammansatt namn fisl. *Audgisl*, fsv. *Ødhgisl*. Från medeltidsnorskan känner man formen *Oudels* (1492), som till formen liknar fragmentets. Det är mycket troligt, att en **a**-runa har gått förlorad framför 1 **u**. Namnet finns i en starkt sammandragen form, *Øysl*, belagt i ett fåtal svenska runinskrifter.

Samtliga runstenar tillhör mitten eller senare hälften av 1000-talet.

## Uppland, Sollentuna kyrka.

Nedre delen av en förut okänd runsten upptäcktes i juli 1966 liggande som grundsten utvändigt i långhusets nordvästra hörn. Den låg i marknivå med den ristade sidan vänd uppåt. Stenen uttogs ur kyrkmuren våren 1967 och står nu rest 4 m ÖSÖ om tornets SV hörn, strax till vänster om runstenen U 94. Fig. 6.

Grå granit. Höjd 87 cm (över markytan; total längd 140 cm), bredd 63 cm, tjocklek 40 cm. Runornas höjd 7–8 cm.

Inskrift:

-**ikfastr** : **ak** × **une** ... **a** × **eftir** × **iluka** × **fpu** ...

»Sigfast och Onäm ... efter Illuge, (sin) fader.»

Runorna är tydliga, och alla är säkra utom möjligen den första, av vilken endast nedre hälften av en lodrät stav återstår, troligen tredje leden i en **s**-runa; runan torde knappast vara resten av en **u**-runa med hänsyn till inskriftens övriga **u**-runor, som alla är extremt smala.

Inskriftens första namn är säkerligen *Sigfastr*. På detta namn finns inemot ett tjugotal runbelägg, alla från mälardalskapen, flertalet uppländska. I de övriga nordiska länderna saknas runbelägg; sammansättningsleden *Fastr-*, *-fastr* är karakteristisk för öst-



Fig. 6. Runsten vid Sollentuna kyrka.  
Foto S. Hallgren 1967 (ATA). —  
Rune-stone at Sollentuna Church.

nordiskt namnskick.<sup>1</sup> Det enda namn som utom *Sigfastr* formellt möjligen kunde komma i fråga är *Vigfastr*, men dels talar formen på inskriftens övriga **u**-runor mot en sådan läsning, dels är detta namn sällsynt med endast ett runbelägg, på en östgötsk runsten.<sup>2</sup>

Runföljden **une** är utan tvivel början av det sällsynta mansnamnet *Onæmr*, ursprungligen ett tillnamn med nedsättande betydelse 'oläraktig, obegåvad'. Hittills har det endast funnits tre belägg på namnet i runinskrifter, alla från Uppland och där lokalt koncentrerade, en vid Kyrkstigen i Eds sn (U 112 **onems**, gen.), en i Lundby, Markims sn (U 328 **unif**, ack.), en från Orkesta kyrka (U 336 **unim**, ack.). Enligt E. Wessén avser de båda sistnämnda beläggen otvivelaktigt samme man (se U 328) och måhända även det förstnämnda (se U 112). U 328 och U 336 har rests efter *Onäm*, U 328 av hans döttrar, U 336 av brorsonen, *Ulv* i *Bårresta*, som »i England tagit tre gälder» och fått runstenarna U 343 och 344 resta till sitt minne. I U 112 nämnes *Onäm* endast i förbigående som fader till den döda *Fastvi*. U 336 är den till typen äldsta av de tre nämnda *Onäm*-ristningarna. Sollentunastenen påminner till inskriftens anordning en smula om den till typen något yngre U 328 men skulle, för den händelse det vore fråga om samme *Onäm* även här, genom inskriftens innehåll vara den äldsta av alla fyra ristningarna. Det är möjligt men knappast troligt. Huruvida *Onäm*, *Fastvis* far, i U 112, den till typen yngsta ristningen, är identisk med Sollentunastenen, är svårt att avgöra, men sannolikhetsskålen för en sådan kombination är i varje fall större. Troligen avser de fyra runbeläggen minst två män.

Den döde faderns namn, *Illugi*, är tidigare känt från tolv runinskrifter, nio uppländska en småländsk, en sörmländsk och en östgötsk.

Inskriften torde ha tillkommit under förra hälften av 1000-talet.

<sup>1</sup> Se E. Wessén, *Nordiska namnstudier*, Uppsala 1927, s. 99 f.

<sup>2</sup> Se S. B. F. Jansson i *Fornvännen* 1950, s. 342.

## Västergötland, Tumbergs sn, kyrkoruinen.

I samband med undersökning av resterna av Tumbergs gamla medeltidskyrka, belägen i Tumbergs by ca 1,5 km NÖ om Kullings-Skövde kyrka, som nu är gemensam för de båda församlingarna, påträffades i juli 1966 ett runstensfragment. Runstenen låg i långhusets mitt, i rasmassorna från de båda långhusmurarna. I någon av dessa bör alltså fragmentet en gång ha varit inmurat. Kalkbruk täckte så gott som hela stenytan, och det var en tillfällig belysningseffekt, som avslöjade ett par av runtecknen. Först efter avlägsnandet av kalkbruket, vilket skedde på Statens historiska museum 1967, framträdde ristningen i sin helhet. Fig. 7. Fragmentet, som utgör ett mellanparti av den ursprungliga runstenen, förvaras nu i Kullings-Skövde kyrkas vapenhus.

Ljusröd granit. Höjd 51 cm, största bredd 63 cm, tjocklek 28 cm. Runornas höjd är 8–10 cm. I den högra runslingan är ristningen grund genom vittringsskador. Detsamma gäller delvis det ornamentala flätkorset mellan de båda runslingorna.

Inskrift:

... **espi** : **sen** : ... **ir** : **tufa** : **ma** ...

»... reste (denna) sten efter Tove, (sin) frände ...»

Alla runorna är säkra. Av inskriftens andra skiljetecken återstår invid brottytan endast den nedre punkten. I det andra ordet är en **t**-runa utelämnad, ett tämligen ovanligt ristningsfel.

Mansnamnet *Tofi* är kortnamn till sådana namn som *Dorfastr*, *Dorfinnr*. Det är välkänt från ett tiotal svenska runinskrifter, ett femtontal danska men bara en norsk.

Inskriftens båda sista runor är resterna av ack.formen av fsv. *magr* 'måg', som i äldre tid hade en vidare betydelse, 'manlig släkting genom giftermål'. Ordet har i inskriften sannolikt haft en nu förlorad bestämning av berömmande innebörd, t. ex. *godan*.

Inskriften tillhör förra hälften av 1000-talet.



Fig. 7. Runstensfragment från Tumbergs kyrkoruin. Foto N. Lagergren 1967 (ATA). — Fragment of runestone from the ruin of Tumberg Church.

## Skåne, Annelövs kyrka.

I mars 1967 fick Runverket meddelande om att man vid en byggnadsarkeologisk undersökning i samband med restaurering av Annelövs kyrka hade iakttagit runor på en sten i södra långhusmuren. Stenen ligger i murens bottenskiift, omedelbart ovanpå grundstenarna och med ena sidan i innerväggens liv. På denna smalsida, som är 1 m lång och 26 cm bred, finns sex decimeterlånga runor. Fig. 8.

Då runstenen skulle komma att ligga under nivån för det nya golvet i kyrkan, föreslog Runverket att den om möjligt skulle uttagas ur muren. Man skulle därigenom få tillfälle att undersöka stenens övriga sidor för att konstatera, om någon av dessa också var ristad. Att avlägsna stenen ur muren lät sig emellertid av byggnadstekniska skäl icke göra, enligt vad som vid ett senare tillfälle på förfrågan meddelades. Runstenen fick alltså ligga kvar i muren. I den mån omständigheterna tillät hade dock dess övriga sidor undersökts; ingen ristning utöver smalsidans kunde därvid upptäckas. Enligt vad som framgår av antikvarie C.-A. Mildners restaureringsrapport till Riksantikvarieämbetet (diar.nr. 2578/68) »kan inte runstenen vara så stor, eftersom en annan större sten påträffades i murkärnan mitt emot runstenen». Med en lucka i betonggolvet ansåg man sig också ha sörgt för att inskriften i framtiden skulle kunna ses och sakkunnigt undersökas. Montering av en bänkskärm över luckan gör emellertid, att inskriften för närvarande icke utan stor svårighet är tillgänglig.

I stenens nuvarande läge står runorna upp och ner.



Fig. 8. Runsten i Annelövs kyrka, ikratad av C.-A. Mildner. Foto M. Weidhagen 1967 (Skånes hembygdsförbunds arkiv, Lund). — Rune-stone in Annelöv Church.

Inskrift enligt tillgängligt foto fig. 8:

**mahrns**

Om runföljden som ansågs tydlig är rätt återgiven på bilden, ger den ingen säker mening. Möjligen avser den ett namn. Det skulle i så fall kunna vara mansnamnet *Marinus* med ett säkert danskt belägg från 1400-talet, *Marinus Nicolaus*, kanik i Köpenhamn, samt två osäkra, *Nicolaus Marins* 1372, *Thordo Marins* 1388 (de två sistnämnda skulle möjligen också kunna hänföra sig till en kortform av kvinnonamnet *Marina*), eller måhända ett i Danmark lika fåtaligt belagt *Maurins* (av *Maurinus*).<sup>3</sup>

<sup>3</sup> Se härom *Danmarks gamle Personnavne*, udg. af G. Knudsen og M. Kristensen, I:2, Khvn 1941-48, sp. 915.



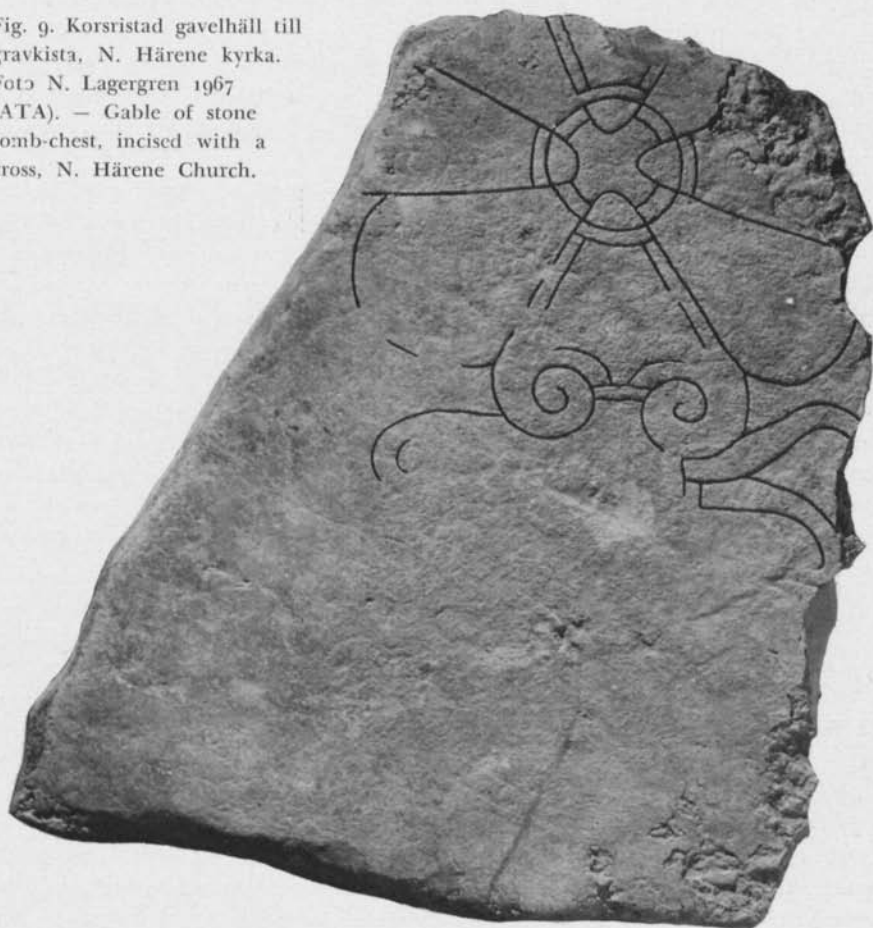
Runformerna, i första hand **a** och **n** med ensidiga bistavar, talar för att inskriften är medeltida. Muren är från 1100-talet, varför det inte är alldeles uteslutet, att inskriften har tillkommit på stenens nuvarande plats. Även om inskriften i så fall skulle kunna tänkas ha kyrklig anknytning, finns det på grund av den egendomliga placeringen knappast någon rimlig anledning antaga, att något av helgonen med ovanstående namn avsetts, Marinus ep. m., senare firad i Lund den 16 juli med festgraden Dupl., eller Maurinus abb. m. den 10 juni med endast III L.<sup>4</sup>

Som runstensfragment har under året dessutom anmälts ett par ristade stenar med enbart ornamentik men inga runor. Båda är var på sitt vis av vetenskapligt intresse.

Den ena stenen, av kalksten, 130 × 110 × 12 cm, har påträffats i *N. Härene kyrka, Västergötland*, som golvsten i den ursprungliga, förmodligen senmedeltida sakristian, som vid

<sup>4</sup> Enligt kalendariet hos H. Grotefend, *Zeitrechnung* II:1, Hannover 1892.

Fig. 9. Korsristad gavelhäll till gravkista, N. Härene kyrka. Foto N. Lagergren 1967 (ATA). — Gable of stone tomb-chest, incised with a cross, N. Härene Church.



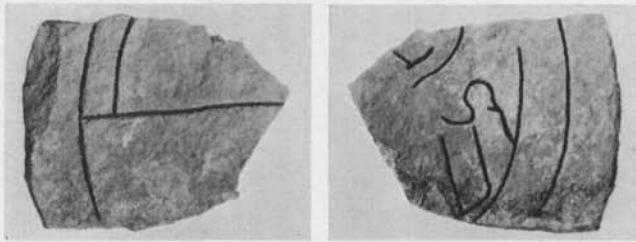


Fig. 10 a och b. Bildstensfragment från Berga, Österåkers sn, Uppland, ristat på två sidor. Foto N. Lagergren 1967 (ATA). — Fragment of a picture-stone from Berga, parish of Österåker, Uppland, carved on both sides.

kyrkans utvidgning 1767 införlivades med långhuset. Fig. 9. Efter konservering på Riksantikvarieämbetets tekniska avdelning står stenen nu uppställd i nedre delen av N. Härene kyrka. Ristningen, nött av tramp, består av ett konturtecknat kors av den typ som förut är känd från gavelstenar till gravkistor i Husaby, Kållands Råda och Hossmo. N. Härene-stenen är utan tvivel en gavelsten till en sådan gravkista från 1000-talet. Med den vida toppvinkel, som stenen måste ha haft (bredden över korsmitten är den ursprungliga), är formen intressant, inte minst för frågan om konstruktionen av denna gravtyp från runstenstiden.

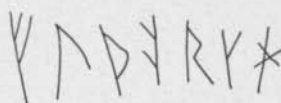
Den andra stenen är ett mindre fragment, funnet 1966 vid arkeologisk undersökning en stensättning vid *Berga, Österåkers sn, Uppland* (Fornlämningsregistret nr 115). Fig. 10. Fragmentet låg, jämte två mycket små, oornrade skärvor av samma sten (utan passning), under grästorven, på kant i stenpackningen. Materialet är röd sandsten, måtten  $29 \times 23 \times 5,5$  cm. Ytterkanten är en 23 cm lång cirkelbåge med en radie av ungefär 27 cm. Ristning förekommer på båda sidorna av den tunna stenskivan, på den ena rester av figurristning, på den andra ett mönster av geometrisk karaktär. Fragmentet, som icke är runristat, utgör sålunda en del av en liten bildsten, närmast av den typ som beskrivits av N. Sundquist, »En gravsten från Edsbro» (i *Uppland* 1941, s. 85 f.) och C.-A. Moberg, »En ristad sten från Lovö» (i *Fornvännen* 1953, s. 325 f.) samt i dessa båda uppsatser anförd litteratur. Bergafragmentet, som nu förvaras i Statens historiska museum, diar. nr. 4952/67, tillhör förmodligen liksom den bekanta Häggebystenen (U 664) och de andra berörda bildstenarna från fastlandet folkvandringstiden.

## Västergötland, Norra Björke kyrka.

Landsantikvarie S. A. Hallbäck meddelade i november 1967, att han på cuppan till den medeltida dopfunten i Norra Björke kyrka bland diverse ristningar, enligt hans uppfattning sena, hade observerat runor. Dessa runor utgör två medeltida inskrifter.

Själva funten är av täljsten, 76 cm hög; cuppans diameter 66 cm, höjd 36 cm, djup 28 cm; centralt uttömningshål. Ungefär 1 dm nedanför cuppans överkant är den längre runinskriften (A), 7,5 cm lång, inskuren, fig. 11. Den kortare runinskriften (B) står 6 cm under repstaven, som löper strax nedanför cuppans mitt; den är 7 cm lång, fig. 12.

Fig. 11-12. Runinskrifterna A och B på dopfunten i N. Björke kyrka. Efter förf:s kalkeringar. 1:2. — Runic inscriptions on the baptismal font in N. Björke Church, A and B.



Omedelbart nedanför den första runan i inskriften A finns en 2 cm hög, ristad figur, som påminner om ett Kristusmonogram. Innehållet i funtens övriga, oregelbundna och heterogena ristningar är ovisst. De har mer eller mindre tillfällig karaktär.

Inskrift A:

**auæ maria grasia**

»Ave Maria gratia»

Inskrift B:

**fuþorkh**

Båda inskrifterna är fullständigt bevarade och har alltså icke haft någon fortsättning. Runornas utseende framgår av fig. 11 och 12. Binderunan **gr** är unik. En originell form har också **o**-runan.

Änglahälsningen förekommer även annorstädes i runskrift, t. ex. på den berömda kyrkklockan i Saleby och på korstolen från Suntaks kyrka (Västergötlands museum, Skara, inv. nr 1594), båda i samma landskap. Skrivningen **s** i ordet *gratia* svarar mot det medeltida uttalet.

Inskriften B, som består av de sju första tecknen i runalfabetet, avser med största sannolikhet serien av söndagsrunor, motsvarigheten i runskrift till det latinska kalendariets söndagsbokstäver.<sup>5</sup>

Dopfunten tillhör enligt Hallbäck Østfold-Markerna-skolans produktion på 1200-talet (förra hälften och mitten).<sup>6</sup> Runinskrifterna är förmodligen yngre, inskriften A dock knappast senare än från 1300-talet; den kan också vara från 1200-talet. Inskriften B är svårare att datera på grund av det spröda jämförelsematerialet; intet hindrar dock att den kan vara tillkommen på 1300-talet.

<sup>5</sup> Se härom E. Svärdström, *Nyköpingsstaven och de medeltida kalenderrunorna*, Antikvariskt arkiv 29, Uppsala 1966.

<sup>6</sup> S. A. Hallbäck, *Medeltida dopfuntar i Älvsborgs läns norra västgötadel*, *Västergötlands Fornminnesförenings Tidskrift* VI:3-4, Lidköping 1963, s. 126 f.



Fig. 13. Runinskriften Lödöse 1. Foto N. Lagergren 1967 (ATA). — Runic inscription, Lödöse 1.

Fig. 14. Runinskriften Lödöse 2. Foto N. Lagergren 1967 (ATA). — Runic inscription, Lödöse 2.

### Västergötland, S:t Peders sn, Lödöse.

I samband med pågående arkeologiska undersökningar på olika platser i Lödöse har några småting med korta runinskrifter kommit i dagen.

1. Fyndet (fyndnummer M 66), en cirkelrund skiva av ek, 14 cm i diam., med tre runor, 5 cm höga, gjordes hösten 1966 vid återställningsarbeten å Kroken 1:2. Fig. 13. Runorna kan läsas **kaa** eller möjligen **kka**, beroende på vad som är upp eller ned på föremålet eller var det, när ristaren skar in dem. Föremålets funktion är nämligen okänd; man kan gissa på lock eller botten till ett kärl eller en ask av något slag. Inskriften är också dunkel, förmodligen en ägarbeteckning. Inom samma område påträffades också botten till en svarvad träskål (fyndnummer M 83) märkt med en enstaka, inristad **f**-runa.

2. Föremålet (fyndnummer MC 15) är en liten plan furusticka, 6,3 × 2,8 × 0,5 cm, som påträffades i mars 1967 i samband med schaktning för vatten och avlopp på Spetalen 1:11. Fig. 14. Inskriften, som är fullständig, består av fem runor, **ki - - þ**, av vilka den första, tredje och femte har förlorat sin nedersta del; tredje och fjärde runorna är oklara. I sitt nuvarande skick ger inskriften ingen mening.

3. Fyndet (fyndnummer MC 63) gjordes i maj 1967 i schaktningsjord från Spetalen 1:11. Fig. 15. Det består av ett djurbensfragment (revben), 8 cm långt och 2,4 cm brett med två korta runinskrifter, en på vardera breddsida. Runornas höjd är 1,5 cm.

Inskrift A (på den konvexa sidan):

**kuþ**

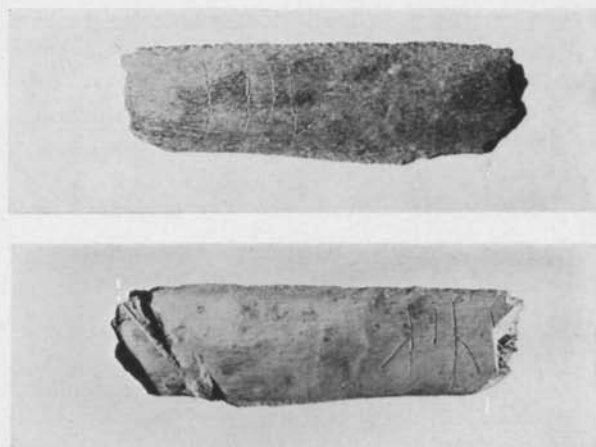
»Gud»

Ingen ristning finns före den första runan och efter den sista.

Inskrift B (på den konkava sidan):

**asu - ...**

Fig. 15 a och b. Runinskrifterna Lödöse 3 A och 3 B. Foto N. Lagergren 1967 (ATA). — Runic inscriptions, Lödöse 3 A and 3 B.



Inskriften är avbruten eller i varje fall skadad. De två första runorna är säkra; den tredje är sannolikt **u** med lågt ansatt bistav; av den fjärde återstår endast ett litet stycke upptill, varför den icke kan säkert bestämmas, möjligen **l** eller **r**. Innehållet i den skadade runföljden är mycket osäkert, allra helst som det lilla föremålets funktion är oviss. Inskriften kan möjligen avse ett namn, t. ex. *Assurr*, *AsulfR*, *Asvaldr*. Inskriften B är intressant genom sin ovanliga **s**-runa. Kortformen av **s**-runan är i västgötska inskrifter eljest endast företrädd i Sparlösa-inskriften (Vg 119) från 800-talet samt den relativt tidiga Vg 9 på Leksbergs kyrkogård. I norska runinskrifter förekommer den däremot allmänt även under medeltiden.

Fyndomständigheterna är sådana, att ingen av de tre lödöseinskrifterna kan dateras närmare än till medeltiden.

*Elisabeth Svärdström*

## Summary

Thirteen finds of previously unknown runic inscriptions were registered during the year 1967, seven on fragments of rune-stones of various size (figs. 2–8) and six on medieval objects (figs. 11–15).

All the finds of rune-stones were made in churches, Flasta mur (Flasta wall) 1 and 3 (figs. 2, 4) in coffin graves, Flasta mur 2 (fig. 3) in floor filling, and the others in masonry. The inscription in Annelöv Church (fig. 8) is probably medieval, while the others are from the 11th century. Two stones from Västergötland respectively Uppland, reported as rune-stones, but found to have only ornamental carving, are illustrated in figs. 9 and 10; the former is from the gable of a stone tomb-chest dating from the rune-stone period (11th century), and the latter is a fragment of a picture-stone carved on both sides, and dating from the migration period.

The inscriptions on the baptismal font in N. Björke Church (figs. 11–12) are

more recent than the font, which dates from the 13th century; inscription A (fig. 11), "angel's greeting", is probably 14th century; inscription B (fig. 12) is, in the author's opinion, a series of medieval Sunday runes, undoubtedly the scientifically most interesting find of the year. The wooden subjects (figs. 13-15) were found during archaeological excavations at the medieval town of Lödöse.

*Translated by A. Read*

## Ett tråddragningsinstrument från Birka

Bland fynden från Birkas svarta jord finns stora mängder av järnföremål som påträffades vid Hjalmar Stolpes utgrävningar i Svarta jorden 1871-1874 och 1878. Jordmänen i Svarta jorden i Birka synes ha varit mycket gynnsam för bevarandet av arkeologiskt material. Det visar inte minst de överväldigande mängder av benföremål som påträffats i området, men också järnet är i hög grad välbevarat och som regel kan man under en relativt tunn rostytta få fram helt okorro-

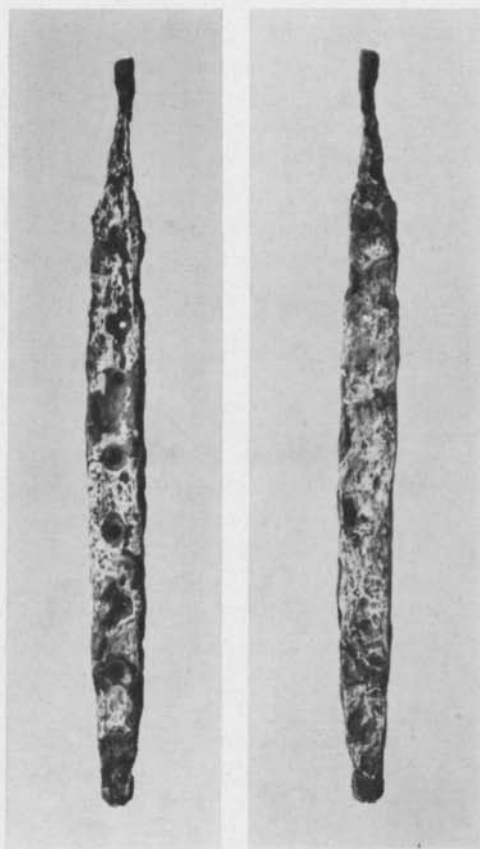


Fig. 1. Tråddragningsinstrumentet efter avrostning, a) framsidan b) baksidan. 1/1. Foto N. Lagergren. — The wire-drawing instrument after removal of rust.